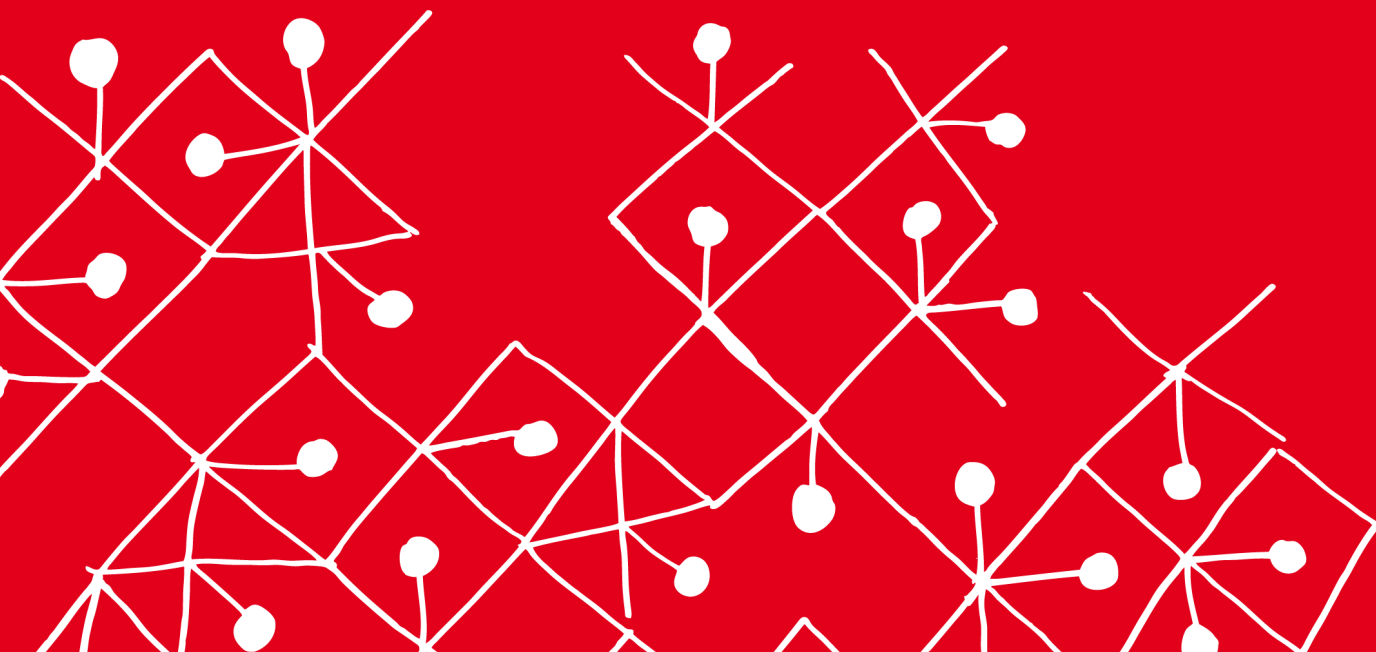


Polska



„Polski przemysł w chwili
przełomu” - WPHI Berno na
spotkaniu w Switzerland Global
Enterprise w Zurychu

2017-06-23 10:20:40



14 czerwca w siedzibie Switzerland Global Enterprise w Zurychu odbyło się spotkanie poświęcone polskiej gospodarce zatytułowane „Polski przemysł w chwili przełomu”.

Zaproszonych gości przywitała Katalin Dreher-Hajnal, starszy konsultant na Europę Środkowo-Wschodnią w Switzerland Global Enterprise, przedstawiając pokrótce temat spotkania oraz prezentując mówców.

Jako pierwszy głos zabrał Benjamin Schwägli ze Swiss Business Hub Polen w Warszawie, który w swojej prezentacji porównał sytuację gospodarczą w obu krajach i przedstawił rozwijającą się współpracę w obszarze przemysłu między Polską a Szwajcarią. W ostatnich latach nastąpił znaczący wzrost wymiany handlowej między obu krajami, chociaż, jak zaznaczył szef Swiss Business Hub Polen, wciąż są duże możliwości rozwoju współpracy gospodarczej. Istotna z punktu widzenia potencjalnych inwestorów jest zmieniająca się z każdym rokiem sytuacja w Polsce – wzrost gospodarczy i fakt, że liczba bezrobotnych maleje każdego roku o 1,5 do 2 %, a średnia pensja rośnie od 3 do 5% na rok.

Jarosław Lach, dyrektor działu sprzedaży w firmie Brugg Rohrsysteme AG z kantonu Argowia, zaprezentował działające na kilku kontynentach przedsiębiorstwo oraz podzielił się swoimi doświadczeniami związanymi z pracą w firmie, w której zatrudniony jest od 1992 roku. Przedsiębiorstwo posiada również trzy oddziały w Polsce (Brugg Systemy Rurowe Sp. z o.o. od 1993 roku). Jarosław Lach przedstawił możliwości stojące przed szwajcarskimi przedsiębiorcami, którzy chcą zainwestować w Polsce, zarówno bariery czy trudności związane z założeniem i prowadzeniem biznesu w Polsce, jak i plusy oraz szanse, jakie stwarza inwestowanie w Polsce.

Następnie swoją prezentację, poświęconą projektowi „Drone powered solutions”, przedstawiła Justyna Pluta, senior manager w Pricewaterhouse Coopers AG. Firma Drone Powered Solutions, z główną siedzibą w Polsce, powstała w 2013 oferując klientom wykorzystanie dronów jako narzędzi do zbierania danych i jako urządzeń zapewniających rozwiązania gotowe do wdrożenia (monitorowanie obecnego stanu obiektów, konstrukcji, zbieranie i obróbka danych, pomiary, obsługa projektów usytuowanych w miejscach trudnych do osiągnięcia czy niebezpiecznych dla ludzi, inwentaryzacja magazynów, wykorzystanie dronów w sytuacjach alarmowych).

O możliwościach eksportowych i inwestycyjnych szwajcarskich firm w Polsce opowiedział dr Tomasz Gonsior, partner w firmie Optibuy. Na początek zaprezentował obecną sytuację gospodarczą Polski, w kontekście inwestycji zagranicznych, wskazując na takie aspekty jak: wzrost gospodarczy o 4,03% (GUS), rosnące płace, malejące bezrobocie, plan Morawieckiego, subwencje z Unii Europejskiej w wysokości ponad 80 mld euro, które wpłyną do Polski do 2020 roku czy kapitał ludzki - 30% osób w wieku 25-65 z wyższym wykształceniem.

Wskazał także na istotne z punktu inwestorów branże, podkreślając jak bardzo polska gospodarka potrzebuje innowacyjności. By podać jeden przykład: w Polsce ilość robotów przypadających na 10 tys. pracowników wynosi 22 - tj. znacząco poniżej średniej światowej z 69 robotami (w Szwajcarii to liczba 119).

Jak podkreślił szwajcarskie przedsiębiorstwa z obszaru inżynierii, elektroniki i przemysłu metalowego są niedoreprezentowane Polsce w porównaniu z Niemcami i Austrią, co stwarza duże możliwości dla inwestorów,

gdyż celem polskiego przemysłu jest automatyzacja i rosnące zapotrzebowanie na nowoczesne technologie.

Swoimi doświadczeniami podzielił się również Christian Spichiger, członek zarządu i szef oddziału Centralna i Wschodnia Europa w firmie Stadler Rail, która zainwestowała we wschodniej Polsce (Siedlce).

Christian Spichiger wskazał na główne czynniki zachęcające do inwestowania w Polsce: członkowsko w UE, kwalifikacje pracowników, jakość i dostępność lokalnych dostawców, wysoka liczba osób z wyższym wykształceniem, motywacja i zaangażowanie polskich pracowników. Działająca w Polsce od 2006 roku firma zaczynała od 48 pracowników - dziś zatrudnia powyżej 700 osób, a w ciągu tych lat wyprodukowała 360 pociągów (do końca tego roku produkcja przekroczy 400), inwestując 13 milionów CHF.

Szef oddziału Centralna i Wschodnia Europa Stadler Rail podkreślił, iż dziś nie ma sensu inwestować w Polsce jedynie po to, by taniej produkować. - Obecnie chodzi o znacznie więcej. Istotne są innowacje, inwestowanie w strategiczne branże, tworzenie centrów badań, dobrze płatnych stanowisk pracy, stałego zatrudnienia, transfer know-how, współpracę z lokalnymi firmami, inwestowanie w regionach zagrożonych wykluczeniem, bezrobociem. To są oczekiwania uwzględnione w tzw. planie Morawieckiego, które inwestorzy powinni wziąć pod uwagę - podkreślił.

Opowiedział także o spółce joint venture, którą Stadler Rail zawiązał z renomowanym polskim wytwórcą autobusów firmą Solaris, a której celem jest połączenie produkcji i sprzedaży tramwajów dla rynków Europy Centralnej.

Jako ostatnia swoją prezentację przedstawiła Katalin Dreher-Hajnal ze Switzerland Global Enterprise, która zaprezentowała branże, w których warto inwestować w Polsce, wymieniając m.in. budowę maszyn, transport, projekty infrastrukturalne, produkty luksusowe, systemy bezpieczeństwa IT, drony czy rynek gier komputerowych. SGE oferuje zainteresowanym przedsiębiorcom opracowania dotyczące poszczególnych rynków, organizuje spotkania i konferencje, oferuje doradztwo dla firm zainteresowanych inwestowaniem m.in. w Polsce, jest obecna na targach.

Na końcu spotkania odbyła się krótka dyskusja wywołana pytaniami zadawanymi prelegentom; w przerwach i po konferencji nie zabrakło czasu na nawiązywanie kontaktów biznesowych.

Autor: IA Hałas

Fot: <http://de.peopleandcountries.com>



INNOWACYJNA GOSPODARKA
NARODOWA STRATEGIA SPÓJNOŚCI



**MINISTERSTWO
ROZWOJU**

UNIA EUROPEJSKA
EUROPEJSKI FUNDUSZ
ROZWOJU REGIONALNEGO



Projekt jest współfinansowany przez Unię Europejską ze środków Europejskiego Funduszu Rozwoju Regionalnego