

**Polska**



## Czego wymaga fiskus

2015-06-15 17:13:57



System podatkowy w Szwajcarii powiązany jest z federalną strukturą kraju. Obok podatków powszechnych, pobieranych zgodnie z konstytucją na rzecz całej federacji, każdy kanton ma własne przepisy i stawki podatkowe.



### Rodzaje podatków

- **bezpośrednie:** dochodowy (PIT), od zysku (CIT), obrachunkowy (niem. Verrechnungssteuer), opłata skarbową (niem. Stempelabgaben)
- **podatki i opłaty pośrednie:** podatek od wartości dodanej VAT, podatek od tytoniu, podatek od piwa i wyrobów spirytusowych, podatek od paliw płynnych, podatek samochodowy, cła
- **ustalane przez kantony podatki dochodowe i majątkowe:** dochodowy i majątkowy, pogłówny, osobowy i od gospodarstwa domowego, od spadków i darowizn, od zysku z nieruchomości, od kupna - sprzedaży, od nieruchomości, od wygranych w loterii
- **od posiadania i wydatków:** od samochodów, od psów, od rozrywek, opłata skarbową, od reklamy

### Podatki od dochodów i zysków składają się z dwóch części:

- stałej procentowej sumy, która jest odprowadzana do budżetu centralnego
- oraz z kwoty, której wysokość określają poszczególne kantony.

Kantony w swoim zakresie kompetencji mają możliwość ustanawiania szeregu taryf podatkowych, jak również zwolnień od podatku. Również gminy (jest ich ok. 3000) w ramach przepisów kantonalnych określają własne

stawki podatków lokalnych. Pełniejsze informacje o systemie podatkowym na stronie [www.estv.admin.ch](http://www.estv.admin.ch).

W szwajcarskich urzędach podatkowych można uzyskać dokładną informację, jak opodatkowana będzie określona działalność gospodarcza. Rejestr podatników w większości kantonów nie jest do publicznego wglądu. Podatki bezpośrednie od dochodu i majątku osób fizycznych oraz od zysku i kapitału firmy, są pobierane zarówno przez władze federacji, jak też kantony i gminy. Podatki pośrednie i opłaty w formie obciążeń konsumpcji i użytkowania określonych towarów są przypisane państwu.

Kategorie podatkowe w Szwajcarii:

- **podatki bezpośrednie (powiązane z dochodem):** podatek dochodowy (PIT), podatek od zysku (CIT), podatek obrachunkowy (niem. Verrechnungssteuer), opłata skarbową (niem. Stempelabgaben)
- **podatki i opłaty pośrednie (płacone przy nabywaniu dobra):** podatek od wartości dodanej VAT, podatek od tytoniu, podatek od piwa i wyrobów spirytusowych, podatek od paliw płynnych, podatek samochodowy, cła
- **kantonalne podatki dochodowe, majątkowe i inne opłaty (ustalane przez kantony):** podatek dochodowy i majątkowy, podatek pogłówny, osobowy i od gospodarstwa domowego, podatek od spadków i darowizn, podatek od zysku z nieruchomości, podatek od kupna -sprzedaży, podatek od nieruchomości, podatek od wygranych w loterii
- **podatek od kupna -sprzedaży, podatek od nieruchomości, podatek od wygranych w loterii**
- **podatki od posiadania i wydatków:** od samochodów, od psów, od rozrywek, opłata skarbową, od reklamy.

Mimo wielu rodzajów podatków, ich poziom jest w Szwajcarii niższy, niżeli w krajach sąsiednich, zwłaszcza w Niemczech i we Francji. W 3000 gmin są pobierane lokalne podatki dochodowe, majątkowe i inne opłaty (dziewięć rodzajów) oraz podatki od posiadania i wydatków (trzy rodzaje).

Różnorodność podatków i ich stawek w poszczególnych kantonach i gminach nie ułatwia poruszania się w tej problematyce również samym Szwajcarom.

Spółki z ograniczoną odpowiedzialnością oraz akcyjne uiszczają **podatki od zysku oraz od kapitału** (istnieją różne ulgi). Podatek od zysku (korporacyjny) wynosi na szczeblu federalnym 8,5 proc., powiększany o część kantonálną w granicach 8-20 proc.

**Podatek od dochodów osób fizycznych** jest lekko progresywny i wynosi średnio 5,8 proc. od dochodów nieprzekraczających 50 000 franków, 12,6 proc. i 21,5 proc. od dochodów wynoszących odpowiednio 100 000 franków i 200 000 franków brutto. **Podatek od kapitału** nie występuje jako podatek państwowy, zaś w poszczególnych kantonach określony jest jedną stawką lub widełkami.

Kantony, które są zainteresowane tworzeniem na ich terenie zagranicznych firm, proponują ulgi. Zwalniają one holdingi nieprowadzące w Szwajcarii działalności z podatku dochodowego (tzw. przywilej holdingowy). Podmioty prowadzące działalność uiszczają w kantonie podatek w przedziale od 0 do 15 proc. powszechnego podatku kantonálnego.

Podstawowa stawka **podatku od wartości dodanej VAT** (niem. Mwst) wynosi 7,6 proc. Dla niektórych towarów i usług stosuje się stawki obniżone do 2,4 proc. lub 3,6 proc. Każdy podmiot dokonujący w Szwajcarii regularnych transakcji po przekroczeniu ich wartości 75 000 franków podlega rejestracji VAT. Przeciętne łączne obciążenie fiskalne (podatki i ubezpieczenie społeczne) wynosi w Szwajcarii ok. 31,5 proc. produktu krajowego brutto.

# Podatki rządu federalnego

## CIT

Najważniejszym podatkiem, który interesuje firmy zagraniczne, jest podatek od zysku - CIT. Jego stawka należy do najniższych w świecie wysoko rozwiniętym – 8,5 proc.

Należy przy tym pamiętać, że oprócz CIT płaconego władzom federalnym, podatek od zysku płaci się władzom kantonalnym. Jeżeli “osoba prawna” ma prawną formę fundacji, związku, organizacji wyznaniowej, stosuje się zredukowaną stawkę CIT – 4,25 proc.

## PIT

Oprócz podatku CIT firmy zagraniczne, zatrudniające personel często z USA i innych państw spoza Szwajcarii, są zainteresowane stawkami podatku dochodowego (PIT).

Podatki PIT ściągane przez szwajcarski rząd federalny należą do relatywnie niskich. PIT obejmuje dochody, uzyskane z działalności zarobkowej w ciągu roku przez osoby fizyczne, zamieszkujące w Szwajcarii na stałe.

Podatki od osób fizycznych obejmują także: dochody w postaci emerytury/renty, dochody poboczne np. w postaci napiwków, dochody z wynajmu nieruchomości oraz wygrane z loterii.

Wysokość PIT w skali federalnej wynosi 11,5 proc. i jest ustalana w skali progresywnej. Podatek od nieruchomości w skali federalnej nie istnieje.

## VAT

Z podatków pośrednich ściąganych przez władze federalne największe znaczenie ma podatek od wartości dodanej (VAT). Również i jego stawka należy do najniższych wśród państw OECD – 8 proc.

### Zredukowana stawka 2,5 proc. VAT obowiązuje na:

- żywność
- produkty rolne: wołowina, drób, ryby, zboże
- kwiaty cięte
- farmaceutyki
- książki

### Zredukowana stawka 3,8 proc. VAT obowiązuje:

- w hotelarstwie (typu bed and breakfast)
- w usługach sanatoryjnych

Omawiając VAT należy pamiętać, że ceny towarów i usług w Szwajcarii są relatywnie bardzo wysokie (wśród państw OECD oprócz Norwegii należą do najwyższych), tak więc niski VAT łagodzi dolegliwości konsumentów.

## Podatki kantonów

Do sum podatków płaconych przez firmy zagraniczne w Szwajcarii władzom federalnym trzeba doliczyć kwoty płacone władzom kantonalnym.

Kantony mają swobodę ustalania podatków i konkurują stawkami CIT (a także PIT) o pozyskanie inwestorów. VAT należy jedynie do kompetencji rządu federalnego i jest jednolity w całym kraju. Ani kantony, ani gminy nie otrzymują wpływów z tytułu VAT.

### CIT

Podatki CIT ściągane przez kantony różnią się między sobą od 2,25 proc. w kantonie Schwyz do 10 proc. w kantonie Genewa i 22 proc. w kantonie Basel Stadt.

Do kantonów, które tradycyjnie przyciągają do siebie siedziby zagranicznych koncernów należą niemieckojęzyczne kantony w centralnej Szwajcarii: Schwyz (2,25 proc.), Zug (4 proc.), Uri (4,7 proc.).

#### Niskie stawki wykazują także przygraniczne kantony:

- granica niemiecko-szwajcarska: St. Gallen (3,75 proc.), Schaffhausen (5 proc.), Thurgau (4 proc.)
- granica francusko-szwajcarska: Jura (4 proc.)
- granica austriacko-szwajcarska: Gryzonia (5,5 proc.).

Niektóre kantony stosują zamiast proporcjonalnego system mieszany, gdzie różne stawki obowiązują od różnych sum. Np. w kantonie Berno istnieje 1,55 proc. od 1/5 zysku przedsiębiorstwa do 10 tys. franków; 3,1 proc. od ponad 50 tys. zysku i 4,6 proc. od reszty zysku. Przykład Berna wskazuje, jak ważne jest stworzenie wrażenia niskiej stawki CIT, mimo że faktycznie w większości sum stawka obowiązująca to 4,6 proc.

### PIT

W przypadku PIT stawki podatkowe – kantonalne (pierwszy próg dla najniżej zarabiających) kształtują się w przedziale: 1,8 proc. (Obwalden) do 26 proc. (Basel-Stadt).

Większość kantonów wykazuje pierwszy próg stawki poniżej 10 proc., przy czym zauważalna jest tendencja, że im bardziej dany kanton jest nastawiony na przyciąganie inwestorów zagranicznych tym mniejsze ma stawki (Zug – 8 proc., Schwyz 3,65 proc., Jura 6,56 proc.).

W przypadku dwóch kantonów stawki są liniowe (Uri – 7,2 proc., Obwalden -1,8 proc.).

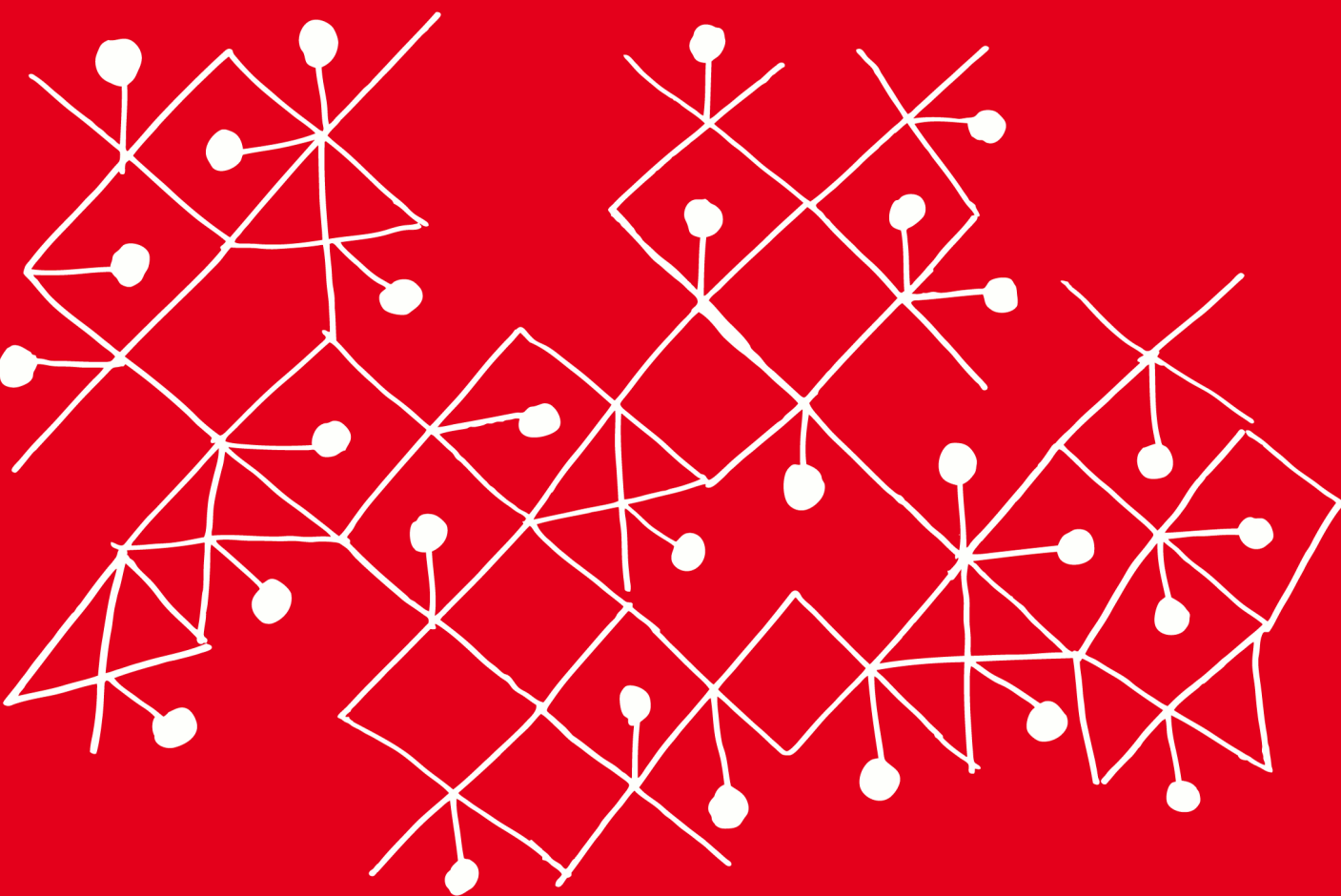
Z pewnością dla menedżerów i pracowników państw, które mają umowy o unikaniu podwójnego opodatkowania ma znaczenie fakt, że w kantonie, gdzie firma ma siedzibę PIT jest znacznie mniejszy niż w kraju pochodzenia danej osoby fizycznej.

## Podatki gminne

Podatki ściągane przez gminy są trzecim elementem opodatkowania CIT i PIT. W obu przypadkach stawki te są niskie i oscylują w granicach wartości stawek nakładanych przez poszczególne kantony.

Gminy czasem obniżają inwestorom stawki (nawet do 0 proc.) w przypadku CIT.

Dokładnych informacji na temat podatków w Konfederacji Szwajcarskiej udziela Ministerstwo Finansów – Wydział ds. Administracji Podatkowej (EFV), <http://www.efv.admin.ch/d/efv/>



**INNOWACYJNA GOSPODARKA**  
NARODOWA STRATEGIA SPÓJNOŚCI



**MINISTERSTWO  
ROZWOJU**

**UNIA EUROPEJSKA**  
EUROPEJSKI FUNDUSZ  
ROZWOJU REGIONALNEGO



Projekt jest współfinansowany przez Unię Europejską ze środków Europejskiego Funduszu Rozwoju Regionalnego